



発行
 公益社団法人千葉県LPガス協会広報委員会
 〒260-0024 千葉市中央区中央港1-13-1
 TEL 043-246-1725
 FAX 043-243-6781
 E-mail : chibalpg@chibalpg.or.jp
 https://www.chibalpg.or.jp
 毎月10日は保安の日

令和5年度 第6回理事会開催！！

公益社団法人千葉県LPガス協会は、去る令和6年3月19日(火)午後2時より、令和5年度第6回理事会を会場とWEBの併用にて開催しました。

同会は片岡副会長の開会の辞で開会し、小倉会長と県産業保安課の長瀬主幹の挨拶から始まり、議事に入りました。議事は、慎重審議の結果、全議案が原案どおり承認され、秋元副会長の閉会の辞により閉会しました。

また、来年度は役員改選期の為、同会終了後に第1回役員等候補選出委員会を開催いたしました。

議題1 令和6年度事業計画及び収支予算(案)等について (審議事項)

令和6年度の事業計画及び収支予算(案)を資料に基づき説明し、承認されました。

議題2 第1次支援事業実施報告及び第2次支援事業交付申請状況について (報告事項)

昨年8～9月を対象に実施した第1次支援事業の報告及び今年3～5月のいずれかの月を対象とした第2次支援事業交付申請状況について、以下の通り報告しました。

内容	状況 (R6.3.12現在)
説明会	・参加者：137名(10会場) (説明会時に交付申請した件数：87件) ※説明動画を支援事業専用WEBページ掲載
周知	・支援事業関係書類等会員へ発送 ・支援事業専用WEBページ掲載 ・新聞広告掲載(読売千葉広告1回：2月16日金) ・消費者向けチラシ作成
交付申請状況	・申請期間：2月9日(金)～3月11日(月) ※期間に間に合わない場合は個別対応 ・申請事業者数：594件(R6.3.12現在) ※第1次事業との増減：▲26件 ※内訳 (+) (1)新規参加事業者数：5件 (-) (2)不参加事業者数：21件 (合併・譲渡等：7件、顧客無し：1件、廃業等：4件、不参加：9件) (-) (3)参加表明中(申請待ち)：2件 (-) (4)未回答・検討中：8件 (検討中：6件、電話不在：2件) ・申請事業者の値引き実施予定月の内訳 (3月：159件、4月：279件、5月：156件)

議題3 令和6年度各支部交付金等一覧(案)について (報告事項)

各支部交付金等について資料に基づき説明し、報告しました。なお、支部交付金は会費規定に基づき協会費の15%に保安啓発等を加味した金額となっており、これを使って各支部にて各種啓発等を実施していただいております。

議題4 安全機器等普及状況調査の提出について (依頼事項)

例年実施している標記調査を本年度も実施するため、調査へのご協力をお願いすると共に支部会員への周知を依頼しました。今回の調査報告期限は令和6年4月30日(火)となっておりますので、期限厳守にてご協力をお願いいたします。

議題5 役員等賠償責任保険契約について (審議事項)

例年、東京海上日動火災保険株式会社に対して申込をしている役員等賠償責任保険に加入することについて、審議し、承認されました。

議題6 各種報告事項 (報告事項)

- 令和5年度県受託事業(実態調査)報告について
- 令和6年度会議及びイベント等行事スケジュールについて
- 各種委員会報告
 (①2/8 中核充填所委員会、②2/14 青年委員会、③2/27 総務委員会)

標記について、それぞれ資料に基づき報告しました。

内容	状況 (R6.3.1現在)
交付申請 交付決定	・申請期間：7月3日(月)～8月4日(金) ※期間に間に合わない場合は個別対応 ・申請件数：625件 (うち、県内会員：525件、県内非会員：2件、 県外：98件) ・消費者件数(申請)：888,774件 (想定940,000件、想定との割合：94.6%) ・交付決定額：2,169,583,080円
計画変更	・計画変更の件数：36件 ・変更内容 (交付決定額を上回る：27件、それ以外：9件)
概算払請求	・8月分：41件 ・9月分：27件 (うち、8月分申請事業者：8件)
実績報告	・報告書提出：620件(報告未提出：0件) ・未実施：5件 (対象消費者無し。値引き未実施。)
助成金確定 精算払請求	・精算払件数：620件 ・助成金額：1,839,437,282円

業界最新情報は協会ホームページから！



お知らせコーナー 千葉県防災危機管理部産業保安課 保安対策室

本県の液化石油ガス保安行政の推進につきましては、日頃から御協力をいただき、厚くお礼申し上げます。

令和5年度液化石油ガス販売所等立入検査結果について

産業保安課では、令和5年7月から令和6年2月にかけて、液化石油ガス販売所等に対して立入検査を行いました。改善を指導した主な内容は以下のとおりです。

特に多かったものには下線を引いており、例年指導している内容と重複しております。各販売店におかれましては、下記事項の再確認をお願いいたします。

- (1) 販売業務関係
 - ①委託先保安機関の変更に伴う液化石油ガス販売所等変更届書の未提出
 - ②ガス料金算出根拠の記載の不備
 - ③貯蔵施設への所要の能力数量の消火設備の未設置
 - ④貯蔵施設の警戒標の内容不備、赤色文字の退色
- (2) 保安業務関係
 - ①定期供給設備点検・定期消費設備調査の遅れ、未実施
 - ②点検調査項目等で一部記入漏れ、未保存
 - ③周知記録の未保存、不備（年月日の記録）
- (3) 特定液化石油ガス設備工事事業関係
 - ①変更、廃止、承継等に伴う届出の未提出
 - ②工事記録・配管図面等の未保存
 - ③自記圧力計の精度の未確認（校正圧力範囲の不適切）
- (4) その他
 - 販売及び保安業務における実施報告の未提出

各液化石油ガス販売事業者及び保安機関におかれましては、一般消費者等の保安の確保のため、法令遵守の徹底と確実な業務の実施に努められますよう、お願いいたします。

令和6年度能登半島地震に対する支援金募集結果について

令和6年1月1日、石川県能登半島にて発生した地震につきまして、被害のありました県のLPガス協会へ、当協会から支援をするとともに会員の皆様からの支援金を募集させていただきました。

結果、283もの会員の皆様方から支援金を募ることができました。支援金は2月27日に送金させていただきました。詳細は下記の通りとなります。

支援先

- ・一般社団法人 石川県エルピーガス協会
- ・一般社団法人 新潟県LPガス協会
- ・一般社団法人 富山県エルピーガス協会
- ・一般社団法人 福井県LPガス協会

	石川県協会	富山県協会	新潟県協会	福井県協会	支援金額合計
会員からの支援額	548,000	217,000	217,000	217,000	1,199,000
協会からの支援額	400,000	100,000	100,000	100,000	700,000
支援額合計	948,000	317,000	317,000	317,000	1,899,000

この度は能登半島地震への支援にご協力、誠にありがとうございました。

令和5年度 ベルト等の二重掛けの設置状況等に係る実態調査 報告

例年、会員の皆様方にご協力いただいておりますベルト等の二重掛けの設置状況等に係る実態調査について、今年度の集計結果がまとまりましたので、下記の通りご報告いたします。

本年度の対象事業所数は652件であり、提出率は100%という結果となりました。

前年度と比較し、「容器転倒防止のベルト又は鎖の二重掛けをしている施設数」については全体で12.7%増の45.6%、「ガス放出防止機器等（高圧ホース型及び単段式調整器等）を設置している施設数」については同3.6%増の87.9%とそれぞれ上昇しました。

会員の皆様方には本実態調査の提出にご協力いただきまして誠にありがとうございました。

今回の実態調査を踏まえ、会員の皆様方の保安活動にさらなる向上を図っていただければ幸いです。

支部名	調査対象事業所数	用途区分	① 消費者戸数 (質量販売、閉栓を除く) ※メーター数	② 調査対象施設数 (=供給設備数) ※調整器数	③ 容器転倒防止について						④ ガス放出防止機器等の設置について	
					(a) 容器転倒防止のベルト又は鎖の二重掛けをしている施設数		(b) 洪水浸水想定区域(最大規模)等で1m以上の浸水が想定される地域の施設数 ※設置義務のある施設数		(c) 上記(b)のうち二重掛け等設置施設数 ※設置義務のある施設への設置数(設置状況)		ガス放出防止機器等(高圧ホース型及び単段式調整器等)を設置している施設数	
					(実数)	(割合)	(実数)	(割合)	(実数)	(割合)	(実数)	(割合)
千葉	53	業務施設	3,626	3,158	1,406	44.5%	557	17.6%	304	54.6%	2,988	94.6%
		共同住宅	36,932	6,108	3,812	62.4%	1,486	24.3%	1,041	70.1%	5,863	96.0%
		一般住宅	31,375	29,794	12,784	42.9%	5,861	19.7%	3,816	65.1%	26,919	90.4%
		合計	71,933	39,060	18,002	46.1%	7,904	20.2%	5,161	65.3%	35,770	91.6%
船橋	56	業務施設	4,148	3,665	1,450	39.6%	506	13.8%	339	67.0%	3,393	92.6%
		共同住宅	56,093	8,814	4,816	54.6%	2,785	31.6%	1,957	70.3%	8,318	94.4%
		一般住宅	30,836	29,455	11,881	40.3%	4,696	15.9%	2,973	63.3%	26,707	90.7%
		合計	91,077	41,934	18,147	43.3%	7,987	19.0%	5,269	66.0%	38,418	91.6%
市川	16	業務施設	2,084	1,783	675	37.9%	300	16.8%	147	49.0%	1,721	96.5%
		共同住宅	10,966	3,528	1,402	39.7%	656	18.6%	309	47.1%	3,415	96.8%
		一般住宅	17,029	14,936	8,331	55.8%	1,460	9.8%	513	35.1%	14,342	96.0%
		合計	30,079	20,247	10,408	51.4%	2,416	11.9%	969	40.1%	19,478	96.2%
松戸	36	業務施設	2,230	1,846	831	45.0%	557	30.2%	341	61.2%	1,604	86.9%
		共同住宅	30,985	5,941	2,933	49.4%	2,144	36.1%	1,262	58.9%	5,312	89.4%
		一般住宅	25,890	23,705	9,829	41.5%	7,510	31.7%	4,244	56.5%	21,494	90.7%
		合計	59,105	31,492	13,593	43.2%	10,211	32.4%	5,847	57.3%	28,410	90.2%
野田	26	業務施設	914	829	594	71.7%	460	55.5%	404	87.8%	791	95.4%
		共同住宅	3,856	723	349	48.3%	204	28.2%	178	87.3%	662	91.6%
		一般住宅	13,590	13,274	7,520	56.7%	6,796	51.2%	5,698	83.8%	11,139	83.9%
		合計	18,360	14,826	8,463	57.1%	7,460	50.3%	6,280	84.2%	12,592	84.9%
柏	29	業務施設	29	2,613	1,318	50.4%	441	16.9%	273	61.9%	2,424	92.8%
		共同住宅	3,104	6,281	2,868	45.7%	1,552	24.7%	995	64.1%	6,187	98.5%
		一般住宅	33,569	22,593	9,428	41.7%	5,926	26.2%	3,126	52.8%	20,799	92.1%
		合計	36,702	31,487	13,614	43.2%	7,919	25.2%	4,394	55.5%	29,410	93.4%
印旛	61	業務施設	5,959	5,212	1,783	34.2%	657	12.6%	369	56.2%	4,903	94.1%
		共同住宅	51,265	9,056	3,989	44.0%	1,342	14.8%	904	67.4%	8,867	97.9%
		一般住宅	69,226	64,162	26,066	40.6%	7,341	11.4%	5,193	70.7%	58,642	91.4%
		合計	126,450	78,430	31,838	40.6%	9,340	11.9%	6,466	69.2%	72,412	92.3%
山武	32	業務施設	1,098	961	597	62.1%	418	43.5%	286	68.4%	817	85.0%
		共同住宅	5,106	1,565	1,233	78.8%	427	27.3%	352	82.4%	827	52.8%
		一般住宅	19,208	18,324	9,452	51.6%	7,021	38.3%	4,938	70.3%	14,515	79.2%
		合計	25,412	20,850	11,282	54.1%	7,866	37.7%	5,576	70.9%	16,159	77.5%
海浜	40	業務施設	2,456	2,215	1,263	57.0%	598	27.0%	513	85.8%	1,968	88.8%
		共同住宅	7,127	2,818	1,012	35.9%	465	16.5%	313	67.3%	2,604	92.4%
		一般住宅	32,812	31,248	15,175	48.6%	5,298	17.0%	3,323	62.7%	26,977	86.3%
		合計	42,395	36,281	17,450	48.1%	6,361	17.5%	4,149	65.2%	31,549	87.0%

支部名	調査対象事業所数	用途区分	① 消費者戸数 (質量販売、閉栓を除く) ※メーター数	② 調査対象施設数 (=供給設備数) ※調整器数	③ 容器転倒防止について						④ ガス放出防止機器等の設置について	
					(a) 容器転倒防止のベルト又は鎖の二重掛けをしている施設数		(b) 洪水浸水想定区域(最大規模)等で1m以上の浸水が想定される地域の施設数 ※設置義務のある施設数		(c) 上記(b)のうち二重掛け等設置施設数 ※設置義務のある施設への設置数(設置状況)		ガス放出防止機器等(高圧ホース型及び単段式調整器等)を設置している施設数	
					(実数)	(割合)	(実数)	(割合)	(実数)	(割合)	(実数)	(割合)
鏡子	39	業務施設	351	248	191	77.0%	35	14.1%	33	94.3%	213	85.9%
		共同住宅	6,441	715	534	74.7%	106	14.8%	106	100.0%	652	91.2%
		一般住宅	13,553	13,445	7,839	58.3%	996	7.4%	625	62.8%	9,185	68.3%
		合計	20,345	14,408	8,564	59.4%	1,137	7.9%	764	67.2%	10,050	69.8%
香取	53	業務施設	823	786	350	44.5%	244	31.0%	124	50.8%	525	66.8%
		共同住宅	2,329	393	241	61.3%	230	58.5%	155	67.4%	333	84.7%
		一般住宅	16,706	16,571	4,843	29.2%	3,404	20.5%	1,802	52.9%	8,386	50.6%
		合計	19,858	17,750	5,434	30.6%	3,878	21.8%	2,081	53.7%	9,244	52.1%
安房	59	業務施設	2,236	2,018	1,332	66.0%	347	17.2%	312	89.9%	1,763	87.4%
		共同住宅	7,527	1,349	899	66.6%	297	22.0%	239	80.5%	1,239	91.8%
		一般住宅	38,735	32,507	16,175	49.8%	6,061	18.6%	4,131	68.2%	25,950	79.8%
		合計	48,498	35,874	18,406	51.3%	6,705	18.7%	4,682	69.8%	28,952	80.7%
長庚	37	業務施設	1,766	1,616	733	45.4%	355	22.0%	256	72.1%	1,399	86.6%
		共同住宅	7,600	1,299	695	53.5%	325	25.0%	227	69.8%	1,235	95.1%
		一般住宅	33,463	33,131	17,480	52.8%	6,866	20.7%	4,434	64.6%	28,512	86.1%
		合計	42,829	36,046	18,908	52.5%	7,546	20.9%	4,917	65.2%	31,146	86.4%
市原	49	業務施設	4,361	3,947	1,135	28.8%	547	13.9%	489	89.4%	3,744	94.9%
		共同住宅	30,391	5,296	2,192	41.4%	1,502	28.4%	1,450	96.5%	5,140	97.1%
		一般住宅	32,733	31,205	11,960	38.3%	6,219	19.9%	4,299	69.1%	27,597	88.4%
		合計	67,485	40,448	15,287	37.8%	8,268	20.4%	6,238	75.4%	36,481	90.2%
木更津	52	業務施設	2,463	2,230	1,077	48.3%	434	19.5%	338	77.9%	1,924	86.3%
		共同住宅	18,260	4,060	2,204	54.3%	833	20.5%	709	85.1%	3,875	95.4%
		一般住宅	41,035	39,370	21,189	53.8%	6,767	17.2%	5,621	83.1%	34,223	86.9%
		合計	61,758	45,660	24,470	53.6%	8,034	17.6%	6,668	83.0%	40,022	87.7%
農協	9	業務施設	798	787	304	38.6%	86	10.9%	83	96.5%	781	99.2%
		共同住宅	1,994	360	132	36.7%	48	13.3%	48	100.0%	358	99.4%
		一般住宅	19,217	19,210	6,631	34.5%	912	4.7%	833	91.3%	18,982	98.8%
		合計	22,009	20,357	7,067	34.7%	1,046	5.1%	964	92.2%	20,121	98.8%
その他	5	業務施設	1,438	1,238	452	36.5%	179	14.5%	59	33.0%	1,205	97.3%
		共同住宅	4,967	3,107	969	31.2%	590	19.0%	202	34.2%	3,046	98.0%
		一般住宅	15,411	13,618	5,532	40.6%	3,895	28.6%	2,360	60.6%	12,984	95.3%
		合計	21,816	17,963	6,953	38.7%	4,664	26.0%	2,621	56.2%	17,235	95.9%
合計	652	業務施設	39,855	35,152	15,491	44.1%	6,721	19.1%	4,670	69.5%	32,163	91.5%
		共同住宅	315,408	61,413	30,280	49.3%	14,992	24.4%	10,447	69.7%	57,933	94.3%
		一般住宅	475,581	446,548	202,115	45.3%	86,385	19.3%	57,929	67.1%	387,353	86.7%
		合計	830,844	543,113	247,886	45.6%	108,098	19.9%	73,046	67.6%	477,449	87.9%

令和5年度 製造事業所保安講習会 開催！！

講習内容

- (1) 千葉県内の高圧ガス事故発生状況について
- (2) 令和5年度保安検査実施時の指摘事項及び事事故例等について
- (3) 令和6年度保安検査時の注意点等について
- (4) 再液化現象とガス放出防止機構の作動実験、バルク告示改正概要、告示検査関連の改正について

保安委員会（安野晃造委員長）では、令和5年度保安講習会（製造事業所の部）を令和6年3月14日（木）13時30分からWEBを併用して千葉県ガス石油会館において実施しました。講習会は、総勢16名が参加し、小倉会長のあいさつの後、県

防災危機管理部産業保安課保安対策室より朝稲副主査と、千葉市消防局予防部指導課より岩田消防司令補と小茶保安係員、富士工器株式会社より山ノ上様を講師にお招きし、左記の内容で実施しました。



県防災危機管理部 産業保安課 保安対策室 【朝稲副主査】
 千葉市消防局 予防部指導課 【岩田消防司令補】
 千葉市消防局 予防部指導課 【小茶保安係員】
 富士工器株式会社 【山ノ上様】

トヨタ自動車大衡工場を視察！

自動車支部 支部長 泉水 栄二

前回の鈴木農協支部長からバトンを受け取り、私はお隣の宮城県に行って参りました。県民の半数が仙台市に住んでいる一極集中都市です。伊達政宗の青葉城跡と松島を巡りましたが、中国の春節と重なり大勢のアジア圏の方が来ていました。遊覧船ではカモメに餌をあげるのが楽しみでしたが、数年前から全面的に禁止になっていました。元々渡り鳥であるカモメが餌付けすると定住し、松の木に巣を作り、糞尿で松が枯れてしまうのが理由らしいです。確かに2月でカモメが南下しており、数羽しか見当たらなかったのですが、残ったカモメは人間の食べ歩きの品を後ろから奪いに来るようになり、その中でも牡蠣入りカレーパンと抹茶ソフトクリームが好物でバナナには見向きもしないらしいです。

さて、今回の旅の目的は、仙台の北に位置するトヨタ自動車大衡工場の視察です。富士山の麓にあった工場が閉鎖になり、ジャパントクシーの生産ラインが移管されたため見学に来ました。1つのライン上には5種類の車種が代わる代わる流れて行き、ロボットが大枠を取付け、車内を機敏な動きで作業員が部品を取付けているのが印象的でした。ハイテク化が進む一方で、動力を一切使わずに物の重さや傾斜を利用して、物を運んだり向きを変え

たりするカラクリの手法を取り組んでおり、現場からのアイデアを多く採用して、ハイテクとアナログを日々進化させていました。何故宮城県と岩手県に工場があるのかと尋ねると、3.11からの東北復興を強く願っての事だそうです。7千人の雇用を生んでおり、さすが日本が誇るトップ企業と感銘を受けました。能登半島にも早くの復旧復興を願っています。最後にジャパントクシーに純プロパンを使用しても問題は無いとお墨付きを頂き、また燃料タンクの容量を増やして欲しいとの要望をして宮城県を後にしました。トヨタの皆様お世話になりました。因みに牛タンと焼き牡蠣の食べ放題も堪能させて頂きました。



令和5年度 LPガス質量販売緊急時対応講習 臨時開催！！

令和5年度より開催を始めましたLPガス質量販売緊急時対応講習ですが、予定では令和6年2月7日(水)の回が最後の開催でした。しかし、石川県能登半島にて発生した地震を受け、そこにボランティア活動に行きたいという方々から本講習会を受講したいとの要望を多数いただきましたので、臨時に3月5日(火)の開催を決定し、開催いたしました。

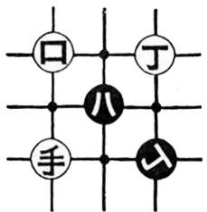
また、令和6年度の予定につきましては、右記表にてご確認ください。今年度は会場とWEBで講習日が分かれますのでご注意ください。



【講師…大入 康永 参与】

【令和6年度 LPガス質量販売緊急時対応講習 開催予定】

	受講形式	受付期間	講習日
①	WEB	3月15日～28日	4月24日
②	WEB	4月17日～30日	5月29日
③	WEB	5月7日～20日	6月25日
④	WEB	6月10日～21日	7月30日
⑤	会場	7月1日～12日	8月20日
⑥	WEB	8月5日～16日	9月25日
⑦	WEB	9月17日～27日	10月30日
⑧	会場	10月7日～18日	11月28日
⑨	WEB	11月11日～22日	12月24日
⑩	WEB	12月9日～20日	令和7年2月4日
⑪	会場	令和7年2月3日～14日	令和7年3月19日



熱海で友達の勤めていますホテルに一泊して来ました。あいにく雨でしたが、綺麗に咲く熱海桜が見られました。そのホテルの目の前は遮る物が何も無いオーシャンビューです。当日は雨で白く曇っていましたが初島の電気の灯りが薄っすら見えました。楽しみの夕食はバイキング形式でしたが、驚いたことに食事の人数

が1,000人ぐらい入れる劇場みたいな施設でしたが、スタッフの方々は外国人の方50人ぐらいで日本語も流暢に話しテキパキと働いていました。

この頃、日本で働く外国の方は労働賃金が安く、他の国に行ってしまうと聞きましたが、ホテルの経営方針が良いのか廊下ですれ違う外国人スタッフも気持ちよく挨拶してくれます。日本人の職場も徐々に外国のスタッフに変わって行くのかな？

今、事務所の前で水道管の入れ替え工事していますが、外国の方が頑張っています。本当に日本の働く人が少なく働かないのでしょうか？日本の20年後、その先の日本が危ぶまれます。その時は、私は90歳で、この頃、脚、腰が痛み出してきました。会員皆様も其れなりに頑張りましょう。脚、腰の痛みにはやっぱり温泉ですね。

吉野 和弘 記

空家の充てん容器は必ず撤去しましょう！